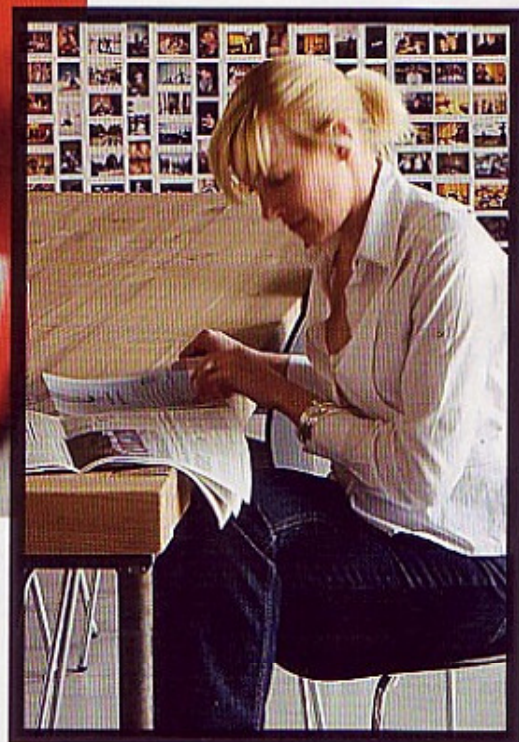


# Droomstek in *Den Dam*

In een volkswijk in Antwerpen vonden Nathalie en Kristof een industrieel pand dat tegemoet kwam aan hun **verlanglijstje**: veel licht en ruimte, een atelier voor Kristof en een tuin.

TEKST: KARIN DE RIDDER. STYLING: MURIEL VERBIST. FOTO'S: [WWW.DIANEHENDRIKX.BE](http://WWW.DIANEHENDRIKX.BE)

Nathalie, Kristof en Milla wonen in een oud herstellingsatelier voor tractoren waarmee eertijds goederen vanuit de haven werden getransporteerd. Omdat de oude muur (fragment links) niet stabiel genoeg was, werd er een nieuwe muur voor geplaatst. 'Cloned Goat' van William Sweetlove.



Nathalie Balsing & Kristof Caluwaerts •  
Chef redactie en art director



De foto's in deze **mozaïek** werden genomen met een Lomo, een oud Russisch fotoestel, en volgens de Lomo-filosofie: **dagelijkse tafereelen** vastgelegd 'from the hip', van spruitjes met worst tot belangrijke momenten, zoals de eerste foto's van dochter Milla.

De keuken sluit de leefruimte langs een zijde af. Het houten frame zou oorspronkelijk bekleed worden, maar uiteindelijk besloten Nathalie en Kristof het gewoon zo te laten. Overal in huis ligt een **betonnen ondervloer (chape)**. Stoeltjes van Trendhopper ([www.trendhopper.nl](http://www.trendhopper.nl)), lampen van de Woonboulevard in Breda ([www.woonboulevard.nl](http://www.woonboulevard.nl)). →

## DROOMSTEK IN DEN DAM

Achter de keukentooi staan strakke meubelblokken van zwart, in de massa geverfd mdf. Het werkblad kreeg een beschermende epoxy laag.



Nathalie en Kristof bekleedden de keukentafel met een wasdoek (toile cirée) van Kitsch Kitchen (incl. v.k.p. via [www.kitschkitchen.nl](http://www.kitschkitchen.nl)) met behulp van een professionele nietmachine. De keukenstoelen ('Ivar' van Ikea, [www.ikea.be](http://www.ikea.be)) kregen een laag rode verf.

# Welkom bij ...

... Nathalie, chef redactie bij Feeling, en Kristof, art director van Story (en in zijn vrije tijd schilder en muzikant), en hun dochtertje Milla, twee en een half jaar oud. Ze wonen in een tot loft verbouwde herstellingsplaats voor traktoren waarmee vroeger goederen in de haven vervoerd werden. Het huis ligt in Antwerpen Noord, meer bepaald in wijk Den Dam, sinds enkele maanden beter bekend als Park Spoor Noord, de naam van het nieuwe park op een oud spoorwegemplacement. Nathalie en Kristof houden van deze wijk, omdat hij nog iets volks heeft en tegelijkertijd in volle ontwikkeling is.



8  
v  
s  
t  
o  
e  
l

Een rij stoelen uit het theaterzaaltje van een oude meisjesschool in Sint-Niklaas en een schilderij van Kristof.

## Loft vs. klassiek

“In het begin dachten we dat het wel zou meevallen met de verbouwingen, omdat we heel wat van de oude draagmuren wilden behouden. Toen bleek dat de oude betonstructuur niet meer stabiel genoeg was, hebben we veel meer moeten afbreken dan voorzien. De oude structuur werd ingepakt door een nieuwe muur die er los van staat om het verschil te benadrukken. Beneden kozen we voor een open leefplek met veel ruimte en licht. Maar omdat we aan kinderen dachten, zagen we het niet zitten om die open structuur ook naar boven door te trekken. Kinderen moeten gewoon in hun eigen kamertje kunnen liggen. Dus daar gingen we voor een klassieke structuur, met een lange gang waarop alle vertrekken uitkomen. Alleen onze slaapkamer benadert het loftconcept en vormt één ruimte waarin een badkamer, douche en dressing zijn geïntegreerd.”



# Budget- vriendelijk

"Om de kosten te drukken, hebben we veel zelf gedaan, zoals de graafwerken en bepaalde afbraakwerken. Ook de materiaalkeuze was bepalend. Overal ligt een betonnen ondervloer (chape), omdat dat naar de vroegere functie van het gebouw verwijst, maar ook omdat het goedkoop is. Eik zou ook mooi geweest zijn, maar daar hadden en hebben we tot nader order het geld niet voor. Hetzelfde geldt voor de keuken. We hebben lang met het idee gespeeld om het frame met eiken planken te bekleden, maar na enige tijd zijn we er gewoon aan gewend geraakt. Een vriend van ons, de creatieve duizendpoot Patrick Hemelaer, heeft o.m. de keukenblokken van zwart, in de massa gekleurd mdf gemaakt ([www.createlier.be](http://www.createlier.be))."



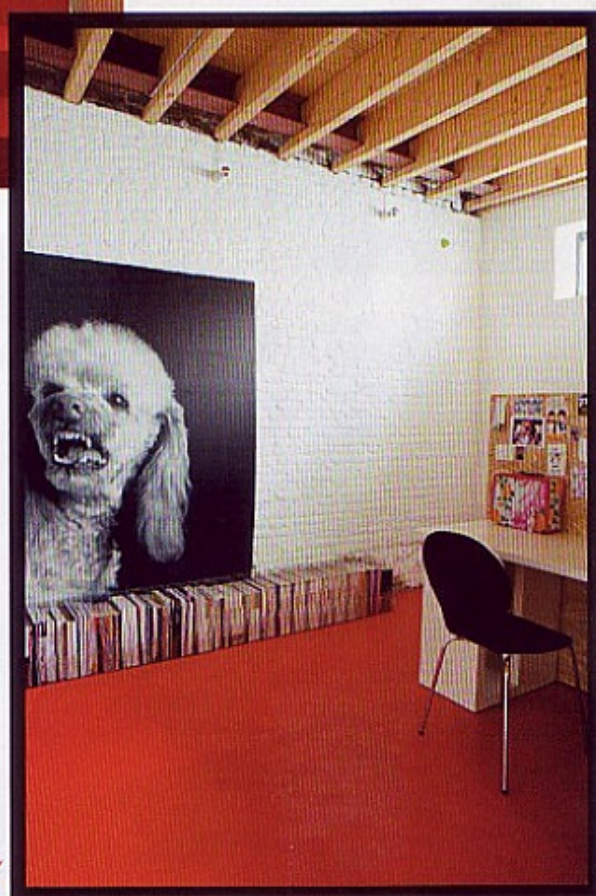


Uma Thurman, hoofdrolspeelster in 'Kill Bill' van Quentin Tarantino, troont bovenaan de trap die naar de bovenste verdieping leidt.



De trap is bekleed met mdf en kreeg, net als de vloer in de multifunctionele ruimte op de bovenverdieping, een laag rode, beschermende betonverf.

**Pagina links:** Wanneer het nodig is, voor de warmte of privacy, kan de badkamer van het slaapgedeelte afgesloten worden met een zwaar, zwart gordijn. Het bad, dat op een bed van witte keien rust, vonden ze bij Saniland, de selfservicezaak van Van Marcke. In de verte zien we de industrieel gecoate inloofdouche (zie Praktische Pagina).



## Eigenzinnig

"Onze meubels en accessoires komen van overal. De lange tafel in de leefruimte hebben we op maat laten maken. Ze heeft een massief eikenhouten blad dat heel zwaar is, maar met de halve stelling van metaal op wielen kun je ze gemakkelijk naar buiten rollen. Vrienden wezen ons op een oude meisjesschool in Sint-Niklaas die dichtging. We namen er een rij stoelen van het theaterzaaltje mee. De foto van de gemene poedel op hard plastic toonden we op de opening van Touché, een glamourblad waar ik een tijdje hoofdredacteur was. De levensgrote Uma Thurman komt van de filmpremière van 'Kill Bill' van Quentin Tarantino en de rode 'Cloned Goat' is van de Belgische kunstenaar William Sweetlove. De rest van de meubels is van Ikea, zoals het boekenrek 'Billy', of kregen we van familieleden. De rode trap heeft een bijzonder verhaal: ik ben onderaan de trap van Milla bevallen..."

© Architect Bruno Haenen, [info@brunohaenen.be](mailto:info@brunohaenen.be) - 03.218.55.49



## Industriële coating in de douche

Nathalie wilde geen douche met glaswanden, tegels of glasmozaïeken, maar liet de wanden van gipsplaat door een gespecialiseerde firma (Polyprotection - [www.polyprotection.be](http://www.polyprotection.be)) bekleden met Polyurea, een **elastomere coating** die normaal gezien alleen in de industrie gebruikt wordt. Deze bekleding is niet alleen **ijzersterk en 100% waterbestendig**, maar zorgt ook voor een aparte *finishing touch*. Het eindresultaat lijkt een beetje op **vrachtwagenverf** (o.m. Salcomix en Glasurit Ligne 68 van B.A.S.F. Coatings, 02.373.27.83 - [www.glasurit.be](http://www.glasurit.be)). Professionals brengen het met een verfpistool aan, in twee lagen. Soms is een onderlaag vereist. Info bij uw carrossier (Gouden Gids, rubriek 5755 'Carrosserieherstellingen - Vrachtwagens').

## Uw foto's in XXL

Voor **XXL-vergrotingen** van uw lievelingsfoto's kunt u terecht op diverse internetsites. Voor een foto van 152 x 102 cm betaalt u bij Bepphoto ([www.bepphoto.be](http://www.bepphoto.be)) bijvoorbeeld 54,90 € (+ verzendkosten). Photo Online ([www.online-photo.be](http://www.online-photo.be)) maakt vergrotingen van 120 x 180 cm voor 149 € + 6,49 € verzendkosten, Fastlab ([www.fastlab.com](http://www.fastlab.com)) panorama's van 100 x 200 cm voor 71,60 € + verzendkosten. Voor dergelijke vergrotingen is wel een toestel met een **sensor met zeer hoge resolutie** vereist. Voor een goede vergroting van 30 x 45 cm is bijvoorbeeld een camera met een pixelwaarde van 4 megapixels nodig, voor 50 x 75 cm hebt u 13,8 megapixels nodig. Gelukkig spelen sommige sites daar handig op in door bij de bestelling al te melden of de kwaliteit van een foto al dan niet volstaat voor het gewenste formaat. Twijfelt u? Leg dan uw foto's voor in de fotozaak of, voor (**minder dure**) **affiche-afdrukken**, in bepaalde copycenters (o.a. Fac-One, 02.640.85.45 - [www.fac-one.be](http://www.fac-one.be) en Gouden Gids, rubriek 6145).



## Muur van geverfde bakstenen

Als u een bakstenen binnenmuur wilt verven, moet u vooraf de eventuele **vochtproblemen** aanpakken. Schrob vervolgens met een **staalborstel** de losse delen weg. Werk gaten en barsten weg met **pleister** (o.a. Polyfilla Binnenvulmiddel) en laat drogen. Maak de muur schoon met een mengsel van 9 delen water en 1 deel ammoniak en laat opnieuw drogen. Als de muur voor het eerst geverfd wordt, bedek hem dan eerst met een laag **primer voor bakstenen** (bv. Absorprim van Levis, 0800.24.111 - [www.levis.info](http://www.levis.info)). Breng daarna met een rol met lange haren, een borstel of een penseel twee lagen **latex voor muren of acryl muurverf** aan. Matte of satijnverf zijn ideaal voor een rustiek of klassiek interieur, lakverf (bv. Sigmacryl Decor Gloss - [www.sigmaselectshop.be](http://www.sigmaselectshop.be)) past beter in een eigentijds decor. ☺

