

Binnenkijken bij de familie Caluwaerts-Balsing uit Antwerpen



Het ruwe betonnen plafond ondersteunt het industriële karakter van de loft. «Dit pand was oorspronkelijk een garage waar tractoren werden gemaakt.» Foto's EVG



Eigenaars Nathalie en Kristof met hun dochtertje Milla.



Op de bovenverdieping werden de natuurhouten balken onbehandeld gelaten. Nathalie: «Ik zou ze graag wit schilderen, maar Kristof heeft zijn veto gesteld. We zullen nog een compromis moeten zoeken.»



«Vroeger was de tuin overdekt, maar dat dak hebben we weggehaald. De balken mochten wel blijven. In de zomer hangen we er een schommel en een hangmat aan.»

SPEELSE LOFT

Op een steenworp van Park Spoor Noord transformeerden Kristof Caluwaerts en Nathalie Balsing een voormalige garage tot een eigenwijze loft. Door gebruik te maken van industriële elementen konden ze flink besparen. De vintage meubelen en speelse elementen zorgen voor een aangename woonsfeer.

MÉLANIE DEVRIEZE



Het keukenmeubel is aan de kant van de living volgehangen met foto's.

De loft in de Bredastraat ligt in Antwerpen-Noord, een arbeiderswijk die de voorbije jaren een serieuze herwaardering kende. Park Spoor Noord was vroeger een afgeleefd spoorwegterrein maar is nu omgevormd tot een uitgestrekt landschapspark met veel aandacht voor groen, licht, ruimte, ontspanning, cultuur en sport. Via een binnenplein loop ik naar de loft. Dochter Milla (3,5) staat me op te wachten. Kristof en Nathalie kochten de loft 7 jaar geleden, na twee jaar gewoond te hebben in een appartement aan de Jan Van Rijswijkkiaan. «Ik zeg altijd dat we verhuisden omdat de bokszak die ik voor Kristofs verjaardag kocht, niet in ons appartement kon hangen», lacht Nathalie. «We hebben die een jaar als zetel gebruikt.»

Het koppel zocht eerst op 't Zuid. Nathalie wilde een tuin omdat ze haar hele kindertijd op een appartement heeft gewoond en Kristof had een atelier nodig. «We wilden onze auto binnen plaatsen omdat we aan de Van Rijswijkkiaan vaak geconfronteerd werden met vandalisme. Het werd gauw duidelijk dat we met die voorwaarden geen betaalbaar huis zouden vinden op 't Zuid.» Het koppel verlegde de zoektocht naar Antwerpen-Noord. De renovatie van een oud huis met karakter sprak hen wel aan. «Als we huizen bezochten, wilden we het altijd anders doen. We hebben nu eenmaal een duidelijk beeld van wat we willen.»

Vaak zagen we een woning met een mooie badkamer of keuken, maar wilden we iets anders omdat het toch niet onze stijl was. Die ruimte dan toch slopen, zou zonde zijn en financieel niet haalbaar.» Op een ochtend kwamen Kristof en Nathalie in de gietende regen naar de loft kijken. «Het is een cliché, maar we wisten onmiddellijk: dit wordt het. Gelukkig wisten we niet welke ellende nog ging volgen.» De aanvraag van de vergunningen was een ware lijdensweg. Het duurde twee jaar voor Nathalie en Kristof konden beginnen te renoveren. «De vier units waren in handen van één eigenaar. We moesten eerst elkaars bouwvraag goedkeuren en ondertekenen voor we die effectief konden indienen. Toen ontstond er discussie en heeft iemand zich teruggetrokken en moesten wij wachten tot het opnieuw verkocht was. Dan pas konden we beginnen met de bouwvraag.»

Betonrot

Kristof en Nathalie namen architect Bruno Haenen onder de arm. «De woning was niet in goede staat. Er was veel betonrot. Daarom hebben we uiteindelijk meer van het gebouw moeten laten afbreken dan we oorspronkelijk van plan waren.» De architect kwam met veel budgetvriendelijke ideeën. Het koppel koos voor een industriële chape met vloerverwarming. Kristof en Nathalie wilden het industriële karakter behouden. De loft



In de hele loft wordt veel onbewerkt hout gebruikt. «Dat past goed bij de ruwe stijl.»

was vroeger een garage waar ze tractoren maakten om schepen te laden en te lossen. De ruwheid van het beton is sterk aanwezig. Ook het open karakter van een loft wisten ze te bewaren, althans wat de keuken en de leefruimte op de gelijkvloerse verdieping betreft. «Met kinderen wordt die openheid minder evident. Daarom hebben we de bovenverdieping veel klassiek ingedeeld: de slaapkamer van Milla, onze slaapkamer met aansluitend de badkamer en het atelier van Kristof geven uit op de lange gang. Ik vind het belangrijk om daar afgesloten kamers te hebben.»

Bokszak

In de leefruimte hangt de befaamde bokszak. Helemaal op het einde siert een witte boekenkast de muur. Aan de lange eettafel staan zwarte stoelen die vaak herinneren aan de vintage stoelen van Arne Jacobsen. Aan de muur hangt een schilderij dat Kristof maakte. Daaronder staan cinemastoeletjes die ze ooit op de rommelmarkt op de kop tikten. Aan het keukenmeubel hangen honderden foto's. «We zijn foto's beginnen nemen sinds 2000. Dat

geeft een persoonlijke toets aan de woning.» Via de open keuken is er contact met de rest van de loft. De kasten bieden veel opbergruimte. «Voor de keuken hebben we het goedkoopste hout gekozen, maar in een loft past dat wel. Sinds twee maanden hangt er ook een schoolbord om boodschappen op te schrijven. De tafel in de keuken is geplastificeerd in rode tinten.» Het toilet zit in een houten blok. Aan de muur hangen foto's van Antwerpen. «Op rommelmarkten zoek ik er zoveel mogelijk van Antwerpen-Noord maar omdat het een arbeiderswijk was, vind je veel gemakkelijker postkaarten met De Meir en De Keyserlei. Er zitten grappige kaarten tussen. Hier van iemand die niet naar zijn oom mocht omdat hij een slecht rapport had.»

Badkamer

De rode trap leidt naar de verdieping. Het atelier wordt de kamer voor de baby die op komst is. In de slaapkamer van Milla voeren roze en groene kleuren de boventoon. Ernaast is de slaapkamer van Kristof en Nathalie met aansluitend de badkamer. Het bed is van Tempur. «Duur maar goed, want na de bevalling had ik last van mijn rug.» Naast het bed staat een vintage nachtkastje. «Meubels uit de jaren zeventig vinden we leuk. We zijn nog op zoek naar een gelijkaardig kastje. Ik zou nog meer oude zaken willen hebben.»

Het bad op poten staat in het midden van de ruimte en geeft een luxueus gevoel. De gordijnen die het bad afschermen van de slaapkamer zijn van een toneelbedrijf. Grappig detail is een rozet boven het bad. Tegenover het bad is er een regendouche. Nathalie en Kristof wilden een volledig egale douche zonder tegels. Ze lieten die bespuiten in materiaal dat voor de



Cinemastoeletjes die het koppel ooit op de rommelmarkt vond, zorgen voor een leuke retrotoets.



Rode accenten zoals de keukenstoelen vormen een warm tegengewicht voor het grijze beton. De tafel is geplastificeerd.



GELIJKVLOERS

BOVENVERDIEPING

De nieuwste trends in BEHANGPAPIER

Behangpapier is deze winter erg uitbundig. Bij de nieuwste collecties zien we panoramische vergezichten, grote patronen en veel barok.

FELLE KLEUREN

De kinderkamer is een prima plek voor een wat gedurfdere kleurenpalet. Kinderen houden immers van kleur en contrast. Deze combinatie van fuchsia en groen bij HomeMarket zorgt voor een levendig en fris geheel.

Richtprijs: 7,99 euro per rol (10,5 x 0,53 m), zowel voor het gestreepte als het effen behang.

Meer info: 068/270942 en www.home-market.be



VROLIJKE VLEKKEN

Erg warm van sfeer, maar ook vrolijk en speels oogt dit behang van Home Interiors met zijn kleine gele kringen. Kunstenaar Esra Turan uit Istanbul ontwierp dit motief voor de deelname aan de internationale expo Cow Parade, waarbij kunstenaars koeien in polyester mochten beschilderen.

Richtprijs: 45,95 euro per rol (10,5 x 0,53 m).

Meer info: 067/794768 en www.home-interiors.eu

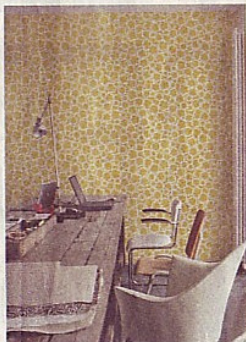


Foto: Hilde Elms

ZICHT OP VENETIË

Eijffinger maakt realistisch ogende panorama's die een hele muur inpalen. Het behangpapier is net een groot schilderij, of een raam waarbij je uitkijkt over een prachtig vergezicht. In tegenstelling tot gewoon behangpapier moet je hier rekening houden met de grootte van je foto. Je hebt een muur nodig van minstens 4 meter breed en 2,80 meter hoog.

Richtprijs: 343 euro. Het beeld is 4,18 meter breed, 2,80 meter hoog en telt 9 banen.

Meer info: 02/7251285 en www.eijffinger.com





Opletten voor

Badkamer: Nathalie en Kristof kozen voor de badkamer een gietvloer. Het bad staat op poten. «We krijgen vaak de vraag of we geen last hebben van vocht, maar dat probleem hebben we nooit gehad. De ruimte is groot genoeg en we kunnen het raam openzetten.»

Aanrader

Vrolijksefeer: «Door het beton en baksteen kan een loft er snel te 'industriëel' uitzien. Door enkele speelse elementen breng je kleur en sfeer in de ruimtes. De muur met de collage van honderden foto's bijvoorbeeld geeft de loft een persoonlijke toets. De keukentafel kreeg een rode tint.»

DE KLEURRIJKE
ELEMENTEN
ZORGEN VOOR
SFEER EN
PERSOONLIJKHEID

Op de vloer ligt een industriële chape met vloerverwarming. Achter de rode zetel hangt een boksak. «In ons vorige appartement deed die dienst als sofa.» Foto's: EVG

binnenkant van laadbakken gebruikt wordt. «Budgetvriendelijk maar in die tijd nog heel experimenteel. Het verliep niet zo perfect als we wilden want er zitten nog blazen in.» Omdat er geen losse kasten zijn, staat in de slaapkamer een inloopkast. Naast de lavabo's zijn twee bladen in zwart EPDM die Kristof zelf maakte. Daar kunnen verzorgingsproducten opgeborgen worden. «Op deze verdieping zou ik graag witte plafonds hebben, maar Kristof houdt van de houten structuur. Daar moeten we nog een compromis vinden», lacht Nathalie. De leefruimte kijkt uit op de tuin. Op

de draagbalken rustte vroeger een dak maar dat hebben ze verwijderd om meer licht te krijgen. De balken zijn wel blijven liggen. «In de zomer hangen we er een schommel of hangmat aan.» Waar nu de tuin is, was vroeger de smeerpuit. Op het bodemonderzoek van OVAM hebben ze ook een tijd moeten wachten. De aanleg van de tuin gebeurde in verschillende stappen. «We hebben eerst het grasperk aangelegd, de zomer daarna kwam de houtbekleding van de berging en het jaar daarop de aanleg van

het terras.» De houten berging wordt gebruikt voor de Vespa, fietsen, grassmachine, barbecue en zandbak. Het koppel heeft toestemming om er nog een verdieping op te plaatsen, wat dan als atelier gebruikt zal worden. Milla geeft intussen de vissen in de vijver te eten.

Met vier gezinnen rond een binnenplein wonen, is er dan nog wel privacy? Nathalie vindt van wel. «Het enige nadeel is dat je met vier partijen over vele zaken moet overeenkomen. Dat is niet altijd evident. Maar het is rustig wonen omdat je een stuk verder van de straat zit.»



Milla's kamer kreeg vrolijke snoepkleurtjes.



Verrassend is de kunstfoto van de boze poedel.



De trap is felrood geschilderd. In het blok ernaast zit het toilet.



Het bed is van Tempur. «Daar ben ik heel tevreden over», zegt Nathalie. «Ik voel dat het echt goed is voor mijn pijnlijke rug.»



Bad- en slaapkamer sluiten naadloos op elkaar aan. Origineel is het bad dat op een platform met keitjes staat.

PRAKTISCH

Verbouwd: 2005-2006
Budget: 150.000 euro
Architect: www.brunohaenen.be,
03/2185549

KASJMIEREN
LOOK

De prints van dit behang van Gamma ogen veel eerder en een tiktje extravaganter, maar absoluut niet schreeuwerig of druk. De warme grijze tinten maken het geheel rustgevend.

Richtprijs: 21,95 euro per rol (10 x 0,52 m).
Meer info:
03/2055300 en
www.gamma.be

BAROKKE
KRULLEN

Wit en crèmekleuren blijven deze winter erg populair en zijn bovendien makkelijk te combineren. In dit behang van Dekens Wallcoverings werden de zachte ton-sur-ton tinten van voor- en achtergrond erg subtiel vermengd.

Richtprijs: 24,95 euro per rol.
Meer info:
056/511859 en
info@dekens-wallco.be

AUTHENTIEKE
BLOEMMOTIEVEN

Deze sierlijke bloemmotieven doen denken aan oude, chique stoffen van weleer. Arte International zorgt met deze combinatie van diepblauw en het barokke goud voor een stijlvolle toets.

(KW)
Richtprijs: 129 euro per rol (8,50 x 0,70 m)
Meer info:
011/819300 en
www.arte-international.com

